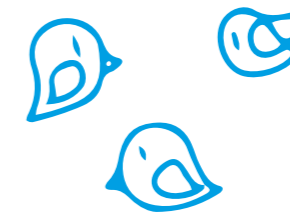




Ciudades
Amigas
de la Infancia

APUNTES PARA A PARTICIPACIÓN INFANTIL E ADOLESCENTE NO ÁMBITO LOCAL





Adaptación e actualización do documento de G.Aranda (coord.) "Bases para un debate sobre la participación infantil en el ámbito local".

Elaborado por:

Área de Políticas Locais e Participación
UNICEF Comité Español
c/ Mauricio Legendre, 36. 28046 Madrid

Programa Ciudades Amigas de la Infancia



Aliados:



A impresión desta edición en galego foi financiada pola Xunta de Galicia



Deseño e maquetación:
Grupo Cooperativo Tangente

A Convención sobre os Dereitos do Neno, no seu artigo 12, parte da consideración de que todos os nenos e as nenas do mundo son suxeitos de pleno dereito, e á súa vez insta aos Estados asinantes: 1) a garantir ao menor que estea en condicións de formarse un xuízo propio, o dereito para expresar libremente as súas opinións sobre os asuntos que lle afectan e 2) a que tales opinións sexan debidamente tidas en conta en función da idade e madurez do neno que as expresa. Con este obxectivo, o artigo 12 apela á necesidade de garantir aos nenos e nenas, a oportunidade de seren escoitados, directamente ou a través dun órgano apropiado, en todos aqueles procedementos que lle afecten.

Así mesmo, os artigos do 13 ao 17 fan referencia ao dereito á liberdade de expresión, de pensamento, relixión ou conciencia, á protección ante inxerencias na súa vida privada, de asociación e ao acceso á información.

A iniciativa de UNICEF Comité Español, [Ciudades Amigas da Infancia](https://ciudadesamigas.org/) (<https://ciudadesamigas.org/>) contribúe ao deseño e implementación de políticas públicas eficaces para mellorar o benestar dos nenos e nenas, defendendo os seus dereitos, fomentando a súa participación e facendo das cidades contornas máis habitables, especialmente para os máis novos. Artículase para iso a consecución de 5 obxectivos:

1

Cada neno e nena é valorado, respectado e tratado xustamente dentro das súas comunidades

2

As voces, necesidades e prioridades de cada neno e nena escóitanse e considéranse nas normativas e políticas públicas, nos orzamentos e en todas as decisións que lles afectan

3

Todos os nenos e nenas teñen acceso a servizos esenciais de calidade

4

Todos os nenos e nenas viven en contornas seguras e limpas

5

Todos os nenos e nenas teñen a oportunidade de gozar da vida familiar, o xogo e o lecer



En canto á participación infantil e adolescente, a iniciativa Ciudades Amigas da Infancia promove que os menores exerzan o seu dereito para participar especialmente na súa contorna municipal e tamén supramunicipal² contribuíndo e apropiándose das súas achegas para facer do seu municipio un lugar mellor para todos e todas.

Son múltiples os **beneficios** do proceso de participación infantil e adolescente:

- Contribúe a un adecuado desenvolvemento e autonomía persoal dos nenos e as nenas. Trátase dun instrumento educativo e de desenvolvemento que potencia capacidades, xera confianza e favorece a identificación do neno ou nena como cidadán pleno de dereitos.
- Nenos e nenas que están afeitos a manifestar as súas opinións e que saben que estas son tidas en conta, teñen máis facilidade á hora de denunciar malos tratos ou abusos, polo que a participación configúrase tamén como unha ferramenta de autoprotección.
- Achega nos mecanismos de resiliencia de nenos, nenas e adolescentes. A participación pode ser unha ferramenta importante para saír da victimización, a pasividade e o silencio. Por tanto, os procesos de participación infantil no ámbito de protección implican e serven para promover as habilidades de resiliencia en nenos, nenas e adolescentes.
- Doutra banda, a xeración de procesos de participación infantil e adolescente pode ser unha ferramenta clave para xerar inclusión, construíndo de xeito colectivo un proceso común baixo o paraugas da equidade.
- En definitiva, mellora no proceso de construción de democracia, xa que mediante o exercicio do dereito á participación os nenos e nenas experimentan un rol activo na familia, na escola e na súa comunidade. Recoñécense como actores sociais de cambio, con comportamentos democráticos baseados na tolerancia, incluíndo ás diferenzas e cun alto sentido de pertenza, xustiza e de cidadanía global.

² En Parlamentos autonómicos, encontros rexionais, espazos xerados por Deputacións, Cabildos, Consells Insulars, entre outros.



2 Como promover a participación infantil e adolescente

Entendemos a participación infantil e adolescente como un proceso no que nenos, nenas e adolescentes exercen o seu dereito interactuando con outras persoas da súa contorna e tratando temas que afectan ás súas condicións de vida individuais e colectivas. Ao longo do proceso, os mozos e mozas experimentan que están a desenvolver un papel útil no seo da comunidade.

Para promover a participación infantil e adolescente, é fundamental que os adultos entendan a participación desde un enfoque de dereitos e que estean sensibilizados con iso. Ademais, a participación debe ser entendida como un feito natural e frecuente en todas as esferas, con normas explícitas cando sexa necesario ou cando implique responsabilidades compartidas.

A mellor forma de achegarse aos nenos e as nenas é desde o contacto directo, no cotián e no que lles afecta. O barrio, o municipio, a aula, as decisións familiares ou a rúa son os espazos naturais onde fomentar a participación. En xeral, é na contorna máis próxima onde mellor poden implicarse os nenos e as nenas e onde mellor se poden apreciar os resultados desta implicación. Así, é fundamental que poidan apropiarse das súas propostas a partir de aspectos concretos e reais e que no proceso de participación se inclúa un mecanismo de rendición de contas á formulación das súas propostas.

A participación debe ser:	
<p>Transparente e responsable: os nenos e nenas deben contar con toda a información en formatos accesibles e amigables.</p>	<p>Respectuosa: os nenos e nenas deben ser tratados con respecto e poden expresar as súas opinións libremente.</p>
<p>Voluntaria: os nenos e nenas deben ter a capacidade de decidir se queren participar ou non (a participación é un dereito, non unha obriga).</p>	<p>Relevante: a participación débese construír a partir do coñecemento dos propios nenos e debe focalizarse en temas que sexan do seu interese ou relevantes para eles.</p>

<p>Amigable coa infancia e adolescencia tanto nos espazos como nas metodoloxías.</p>	<p>Protectora, segura e sensible aos riscos: o persoal debe tomar todas as medidas para minimizar calquera tipo de risco de abuso ou explotación ou calquera outro efecto negativo.</p>
<p>Inclusiva: os procesos de participación deben brindar oportunidades aos grupos vulnerables de participar, evitando discriminacións e sendo sensibles aos aspectos culturais.</p>	<p>Debe contar con persoal formado e sensible no enfoque de dereitos e con procesos de seguimento, avaliación e rendición de contas.</p>

Para a promoción da participación infantil e adolescente hai que ter en conta a importancia de **escoita empática:** a primeira acción e a máis importante que ten que emprenderse é a de dar aos nenos e nenas o papel de protagonistas, darlles a palabra, permitirles expresar opinións mentres os adultos os escoitan tratando de comprendelos e coa firme vontade de ter en conta o que din. Para poder establecer un diálogo partindo da escoita activa, é imprescindible vehicular e adaptar as preguntas que fagamos ao código propio de nenos, nenas e adolescentes.

Doutra banda, a importancia do **rol do dinamizador** é clave, pois é a persoa que facilita espazos de diálogo entre nenos, nenas e adolescentes, fomenta a interacción e intercambio de opinións entre os nenos e nenas, apunta á xeración de espazos auto xestionados pola infancia e que os nenos e nenas poidan apropiarse das propostas que expoñan.

E entendendo a **participación como proceso continuo**, é preciso asegurar que as accións que se leven a cabo non sexan puntuais, que respondan a unha lóxica onde a participación sexa entendida como un aspecto de traballo continuo. Así, trátase de entender a participación no marco da comunicación interpersoal e intergrupal.

3 Recomendacións para xerar procesos de participación infantil e adolescente adaptados ao ámbito municipal



Foméntase a nivel local.

O municipio incentiva os mecanismos de participación e/ou recolle as estruturas existentes, co obxectivo de coñecer e ter en conta a opinión dos menores en relación a asuntos do seu interese.

Coincide coas formulacións da Convención sobre os Dereitos do Neno.

É dicir, impulsa a aplicación global dos dereitos de infancia, ademais de tratarse dunha participación concreta, posible, aplicable e respectuosa coas súas formas de expresión. Debe tratarse dunha participación voluntaria e informada.

A voz da infancia tense en conta no propio Concello ou Goberno Local.

A opinión dos nenos, nenas e adolescentes, aínda que non é vinculante, debe ser tida en conta. Os municipios deben crear os espazos necesarios para promover e fomentar dita participación en todos os ámbitos nos que sexa posible. A participación infantil e adolescente introdúcese, así, como un elemento máis no proceso de valoración e toma de decisións que levan a cabo os responsables municipais na súa acción de goberno. Nenos, nenas e adolescentes teñen a oportunidade de vivir unha experiencia de participación real, efectiva e que teña consecuencias prácticas, é dicir, vendo que as súas opinións teñen accións concretas.

Trátase dun mecanismo permanente.

É necesario buscar fórmulas para que a participación sexa permanente e non se converta en algo anecdótico, nun feito illado ou decorativo. Nese marco, é necesario introducir mecanismos que posibiliten que nenos, nenas e adolescentes exerciten o seu dereito para participar de forma continua.

Con frecuencia de reunións e que xere inclusión.

Asegurar, na medida das posibilidades, a representatividade de todos os grupos de nenos, nenas e adolescentes da poboación, fomentando a participación daqueles grupos vulnerables ou excluídos. É importante que a participación sexa inclusiva. Doutra banda, fomentar espazos de participación propios entre nenos, nenas e adolescentes, con acompañamento adulto, pero non intervencionista, fomenta espazos de cohesión, xeración de confianza e promove a xeración de propostas propias.

Existen espazos de intercambio entre o Goberno Local e nenos, nenas e adolescentes.

É necesario devolver aos nenos, nenas e adolescentes a información sobre o que se decidiu e cales foron os motivos polos que se tiveron en conta ou non as súas propostas. É importante transmitirilles a mensaxe de que todas as ideas son respectables con independencia de que teñan maior ou menor respaldo, de que van ser tidas en conta tanto se foron mantidas por moitas persoas ou por unha persoa soa.

Xera accións concretas.

Trátase de evitar crear espazos de participación que non levan a accións concretas ou que non xeren ningunha consecuencia, iso só levaría á frustración e a xerar desgana para seguir participando. A participación de nenos debe estar relacionada cos asuntos que son competencia do propio Concello, ademais de ser unha participación adaptada á idade e madurez dos nenos, nenas e adolescentes consultados. En caso de que se tratasen temas que transcenden ás competencias do Concello, débese dar unha resposta sobre posibles limitacións e/ou derivacións para que nenos e nenas visualicen de maneira clara o ciclo competencial da administración pública.



A participación pode estar relacionada con calquera tarefa ou responsabilidade do goberno local, como pode ser:

– A toma de decisións nas políticas locais.

– Recompilación de datos.

– Nos procesos de planificación e no exercicio orzamentario.

– Monitoreando a calidade de servizos.

– Avaliando os logros das políticas, programas, proxectos e/ou servizos locais.

A iniciativa *Cidades Amigas da Infancia* integra a participación infantil e adolescente como parte dunha política municipal de infancia que se articula a través dun Plan Local de Infancia, en cuxo deseño e desenvolvemento deben ser parte activa os nenos, nenas e adolescentes do municipio.

4 Funcionamiento das estruturas de participación infantil e adolescente a nivel local

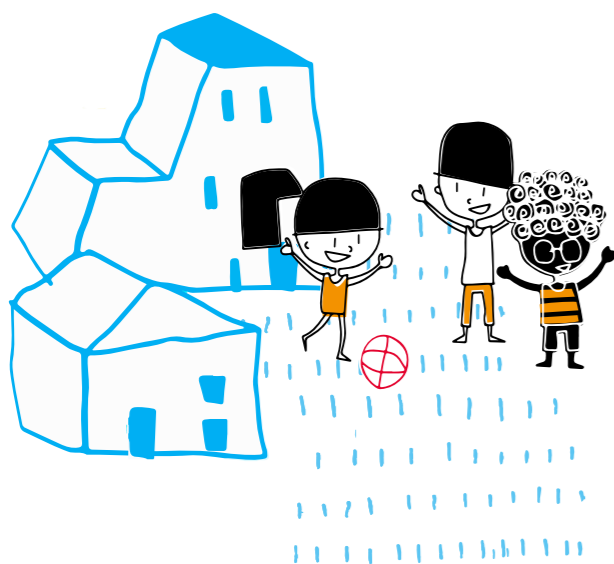


Para o impulso das estruturas de participación infantil e adolescente é importante que nenos, nenas e adolescentes teñan espazos de encontro exclusivos. Para o seu funcionamento, deben estar dotados de recursos e persoas facilitadoras de apoio. Con todo, trátase de que estas estruturas tendan á autoxestión por parte dos menores como obxectivo último, para a súa apropiación e autorregulación do seu funcionamento.

A composición das estruturas de participación infantil e adolescente adoita abarcar a nenos e nenas de entre 6 e ata os 17 anos; con todo, as idades máis frecuentes presentes nos órganos de participación, atópanse en tramos de entre 9 e 16 anos.

Aínda que a participación de nenos, nenas e adolescentes debe ser representativa en canto ao número e diversidade de nenos e nenas residentes no municipio, súxírese iniciar o proceso de maneira gradual, expondo unha estratexia sostida no tempo para ir ampliando o grupo de participación. O persoal adulto que participa nas reunións de participación debe contar cunha preparación específica en estratexias e habilidades necesarias para liderar e coordinar grupos de discusión desta natureza sen impoñer criterios persoais.

En todo caso, **recoméndase contar con dous espazos diferenciados; por unha banda, o espazo exclusivo de encontro para nenos, nenas e adolescentes e outro espazo que supoña a interacción entre o grupo e o Goberno Local.**



É importante que se recoñeza formalmente o seu funcionamento para darlle lexitimidade á interacción entre o grupo de participación infantil e adolescente e o Goberno Local. Para iso, recoméndase ter en conta o seguinte:

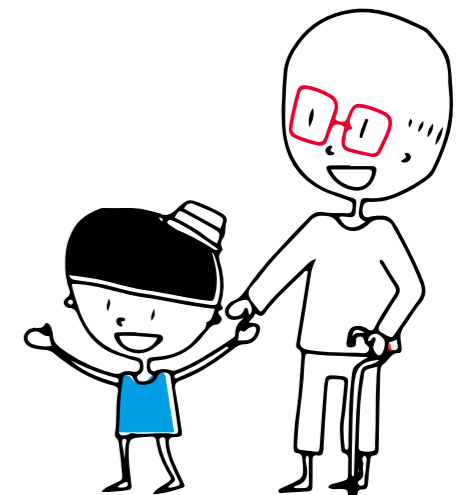
- Realizar reunións periódicas, onde nenos, nenas e adolescentes poidan interactuar cos responsables políticos (Alcaldía e/ou Concellerías).
- Debe existir unha posibilidade real de ter en conta a súa opinión; é dicir, non pedir opinión sobre un proxecto acabado e pechado.
- As reunións deben adaptarse ás necesidades e realidade dos nenos e nenas, en canto a espazos, horarios, orde do día, etc.
- Debe garantirse un tempo suficiente para que se poida revisar a información e manter as reunións que se precisen antes de elaborar as súas propostas.
- Realizar acta das reunións, incluíndo os compromisos adquiridos. Débese procurar que as decisións e resolucións sexan consensuadas. En caso de non existir unanimidade deberá recollerse o grao de apoio de cada unha das propostas alternativas. Realizar unha autoavaliación periódica acerca do cumprimento de obxectivos e o propio funcionamento desta estrutura.
- Establecer con claridade as relacións entre o grupo de participación de nenos e nenas e o consello municipal, facendo constar nun Regulamento a vinculación entre ambos e composición.
- É importante que exista un compromiso explícito do Concello de escoitar e responder ás propostas que veñan desde a participación infantil e adolescente.
- É importante expor uns obxectivos mínimos e unhas tarefas moi concretas. Por exemplo, opinar sobre unha modificación urbanística, uns novos servizos locais, algún proxecto municipal que lles afecte directamente, etc., e doutra banda, que os propios menores poidan expor as súas propias propostas.
- Independentemente da área municipal que asuma a responsabilidade de impulsar este espazo, debería incidirse na coordinación das diferentes concellerías con implicación na atención e o benestar da infancia, considerando a interlocución da mesa de coordinación interna.
- Para a presentación de propostas a nenos e nenas é fundamental facilitar toda a información necesaria adecuada e adaptada aos grupos de idade.

Así, para garantir unha adecuada organización e funcionamento das estruturas de participación infantil e adolescente e tendo en conta a interacción co Goberno Local, é importante:

- ✓ **Garantir un recoñecemento explícito da estrutura de participación** por parte do Alcalde ou Alcaldesa como primeira autoridade municipal, así como os responsables políticos. Se se aposta por xerar estruturas de participación, é necesario darlles o maior respaldo formal posible.
- ✓ **Dedicar o orzamento necesario** para o desenvolvemento adecuado da estrutura de participación, dotándolle dos recursos necesarios para o seu funcionamento (equipo de dinamización, espazo para as reunións, materiais, loxística...).
- ✓ **Planificar e avaliar as propostas de forma rigorosa**, incorporando análises previas, resultados que se esperan, indicadores para avaliar o cumprimento total e parcial, etc. Ao mesmo tempo, é importante contar coa visión dunha planificación desde a lóxica educativa.
- ✓ **Incorporar ás tarefas do equipo de traballo as da planificación** e as de avaliación dos proxectos que promovan, incorporando un proceso de seguimento e de avaliación continuos.
- ✓ **Garantir a información e a formación permanente e adecuada** de quen estea ao cargo de proxectos de participación infantil e adolescente.
- ✓ **Garantir a coordinación** das diferentes áreas municipais que poidan incidir no éxito do proxecto.
- ✓ **Adaptar as propostas** á realidade máis próxima dos nenos e nenas, como os seus propios barrios para que poidan ver que as súas propostas son abarcables.
- ✓ **Visibilidade e peso público** ao propio órgano de participación infantil e adolescente no municipio a través dos medios locais e/ou espazos públicos que correspondan.
- ✓ Impulsar a participación infantil e adolescente **paso a paso** e co establecemento de obxectivos específicos. É importante ter en conta que os pequenos logros xeran motivación para conseguir novos obxectivos mentres que as metas inalcanzables xeran desilusión.
- ✓ Ter en conta as propias experiencias de participación infantil e adolescente que poden producirse no ámbito local para reforzalas. Doutra banda, considerar **outro tipo de experiencias** de participación infantil e adolescente noutros contextos para incorporar no proceso posibles leccións aprendidas.



- ✓ **Implicar ao resto da comunidade** para a súa información e coñecemento desta estrutura (familias, centros educativos, entidades sociais, etc.).
- ✓ **Utilizar métodos comprensibles** e próximos á infancia e técnicas adecuadas, aproveitando as potencialidades do xogo e os espazos lúdicos.
- ✓ **Garantir un mecanismo de rendición de contas.** É fundamental que a información que se transmita aos nenos e nenas sexa clara e sincera e que se establezan de xeito periódico, mecanismos de transparencia para transmitir a nenos e nenas o estado de situación dos proxectos ou propostas expostas.
- ✓ **Cumprir cos compromisos adquiridos.** Esta premisa non significa que hai que realizar todo o que solicitan os nenos e nenas, senón informar e dar resposta oportuna para explicar de maneira adecuada se se pode atender ou non a petición ou a proposta exposta.



Trátase de poder implementar a participación infantil e adolescente desde a perspectiva de dereitos de infancia, de xeito continuo e como un proceso de aprendizaxe e intercambio, onde a escoita activa, a interacción e a apropiación por parte de nenos e nenas son fundamentais para que exerzan unha cidadanía activa.

www.ciudadesamigas.org



Aliados:

Financia a impresión
de esta edición:

