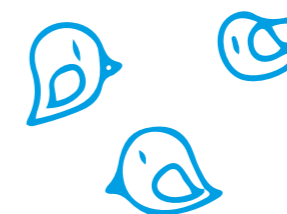




Ciudades
Amigas
de la Infancia

APUNTS PER A LA PARTICIPACIÓ INFANTIL I ADOLESCENT EN L'ÀMBIT LOCAL





Adaptació i actualització del document de G. Aranda (coord.) "Bases para un debate sobre la participación infantil en el ámbito local".

Elaborat per:

l'Àrea de Polítiques Locals i Participació
d'UNICEF Comitè Espanyol
c/ Mauricio Legendre, 36. 28046 Madrid

Programa Ciudades Amigas de la Infancia



Aliats:



Disseny i maquetació:

Grupo Cooperativo Tangente

Traducció al català:

Violeta Roca i Font

La Convenció sobre els Drets de l'Infant, en l'article 12, parteix de la consideració que tots els infants del món són subjectes de ple dret, i alhora insta els Estats signants 1) a garantir a l'infant que estigui en condicions de formar-se un judici propi el dret d'expressar lliurement les seves opinions sobre els assumptes que l'afecten, i 2) que aquestes opinions siguin degudament tingudes en compte en funció de l'edat i la maduresa de l'infant que l'expressa. Amb aquest objectiu, l'article 12 apel·la a la necessitat de garantir a l'infant l'oportunitat de ser escoltat, directament o per mitjà d'un òrgan apropiat, en tots els procediments que l'afectin.

Així mateix, els articles del 13 al 17 fan referència al dret a la llibertat d'expressió, de pensament, religió o consciència, a la protecció davant d'ingerències en la seva vida privada, a l'associació i a l'accés a la informació.

La iniciativa d'UNICEF Comitè Espanyol Ciutats Amigues de la Infància (<https://ciudadesamigas.org/>) contribueix al disseny i implementació de polítiques públiques eficaces per millorar el benestar dels infants, alhora que en defensa els drets, en fomenta la participació i que fa que les ciutats siguin entorns més habitables, especialment per als més joves. Per fer-ho s'articula l'assoliment de 5 objectius:

1

Cada infant és valorat, respectat i tractat de manera justa dins de les seves comunitats

2

Les veus, necessitats i prioritats de cada infant s'escolten i es consideren en les normatives i polítiques públiques, en els pressupostos i en totes les decisions que els afecten

3

Tots els infants tenen accés a serveis essencials de qualitat

4

Tots els infants viuen en entorns segurs i nets

5

Tots els infants tenen l'oportunitat de gaudir de la vida familiar, el joc i l'oci



Quant a la participació infantil i adolescent, la iniciativa Ciutats Amigues de la Infància promou que els infants exerceixin el seu dret a participar especialment en el seu entorn municipal i també supramunicipal¹ contribuint amb aportacions i apropiant-se'n per fer del seu municipi un lloc millor per a tothom.

Són molts els **beneficis** del procés de participació infantil i adolescent:

- Contribueix a un adequat desenvolupament i autonomia personal dels infants. Es tracta d'un instrument educatiu i de desenvolupament, que també potencia capacitats, genera confiança i afavoreix la identificació de l'infant com a ciutadà de ple dret.
- D'altra banda, la generació de processos de participació infantil i adolescent pot ser una eina clau per generar inclusió, de manera que fomenti la construcció col·lectiva d'un procés comú sota el paraigua de l'equitat.
- Els infants que estan acostumats a manifestar les seves opinions i que saben que aquestes són tingudes en compte tenen més facilitat a l'hora de denunciar maltractaments o abusos, de manera que la participació es configura també com una eina d'autoprotecció.
- En definitiva, millora el procés de construcció de democràcia, ja que mitjançant l'exercici del dret a la participació els infants experimenten un rol actiu en la família; tant a l'escola com en la seva comunitat es reconeixen com a actors socials de canvi, amb comportaments democràtics basats en la tolerància, incloent les diferències i amb un sentit elevat de pertinença, justícia i ciutadania global.
- Té una aportació rellevant en els mecanismes de resiliència d'infants i adolescents. La participació pot ser una eina important per sortir de la victimització, la passivitat i el silenci. Per tant, els processos de participació infantil en l'àmbit de protecció impliquen i serveixen per promoure les habilitats de resiliència en infants i adolescents.

¹ En Parlaments autonòmics, trobades regionals, espais generats per diputacions, cabildos, consells insulars, entre altres.

2 Com promoure la participació infantil i adolescent



Entenem la participació infantil i adolescent com un procés en el qual els infants i adolescents exerceixen el seu dret interactuant amb altres persones del seu entorn i tractant temes que afecten les seves condicions de vida individuals i col·lectives. Al llarg del procés, els nois i noies experimenten que estan desenvolupant un paper útil en el si de la comunitat.

Per promoure la participació infantil i adolescent, és fonamental que els adults entenguin la participació des d'un enfocament de drets i que hi estiguin sensibilitzats. A més, la participació ha de ser entesa com un fet natural i freqüent en totes les esferes, amb normes explícites quan calgui o quan impliqui responsabilitats compartides.

La millor manera d'acostar-se als infants és des del contacte directe, en el dia a dia i en allò que els afecta. El barri, el municipi, l'aula, les decisions familiars o el carrer són els espais naturals on es pot fomentar la participació. En general, és en l'entorn més proper on més bé es poden implicar els infants i on més bé es poden apreciar els resultats d'aquesta implicació. Així, és fonamental que puguin apropiarse de les seves propostes a partir d'aspectes concrets i reals i que en el procés de participació s'inclogui un mecanisme de rendició de comptes amb relació al plantejament de les seves propostes.

<p>Amigable amb la infància i adolescència tant en els espais com en les metodologies</p>	<p>Protectora, segura i sensible als riscos: el personal ha de prendre totes les mesures per minimitzar qualsevol mena de risc d'abús o d'explotació o qualsevol altre efecte negatiu</p>
<p>Inclusiva: els processos de participació han d'oferir oportunitats als grups vulnerables de participar, evitar discriminacions i ser sensibles als aspectes culturals</p>	<p>Ha de disposar de personal format i sensible en l'enfocament de drets i amb processos de seguiment, avaluació i rendició de comptes.</p>

La participació ha de ser:

<p>Transparent i responsable: els infants han de disposar de tota la informació en formats accessibles i amigables</p>	<p>Respectuosa: els infants han de ser tractats amb respecte i poden expressar les seves opinions lliurement</p>
<p>Voluntària: els infants han de tenir la capacitat de decidir si volen participar o no (la participació és un dret, no una obligació)</p>	<p>Rellevant: la participació s'ha de construir a partir del coneixement dels infants mateixos i s'ha de focalitzar en temes que siguin del seu interès o rellevants per a ells</p>

Per a la promoció de la participació infantil i adolescent cal tenir en compte la importància de **l'escolta empàtica:** la primera acció i la més important que s'ha d'emprendre és la de donar als infants el paper de protagonistes, donar-los la paraula, permetre'ls expressar opinions mentre els adults els escolten mirant d'entendre'ls i amb la ferma voluntat de tenir en compte el que diuen. Per poder establir un diàleg partint de l'escolta activa, és imprescindible vehicular i adaptar les preguntes que fem al codi propi d'infants i adolescents.

D'altra banda, cal destacar la importància del **rol del dinamitzador**, que facilita espais de diàleg entre infants i adolescents, fomenta la interacció i intercanvi d'opinions entre els nens i nenes, promou la generació d'espais autogestionats per la infància i que els infants puguin apropiarse de les propostes que plantegin.

I entenent **la participació com un procés continu.** Cal assegurar que les accions que es duiguin a terme no siguin puntuals, que responguin a una lògica en què la participació sigui entesa com un aspecte de treball continu. Així, es tracta d'entendre la participació en el marc de la comunicació interpersonal i intergrupals.

3 Recomanacions per generar processos de participació infantil i adolescent adaptats a l'àmbit municipal



Es fomenta en l'àmbit local.

El municipi incentiva els mecanismes de participació i/o recull les estructures existents, amb l'objectiu de conèixer i tenir en compte l'opinió dels infants i adolescents en relació amb assumptes que són del seu interès.

Coincideix amb els plantejaments de la Convenció sobre els Drets de l'Infant.

És a dir, impulsa l'aplicació global dels drets d'infància, a més de tractar-se d'una participació concreta, possible, aplicable i respectuosa amb les seves formes d'expressió. S'ha de tractar d'una participació voluntària i informada.

La veu de la infància es té en compte a l'Ajuntament o Govern Local pertinents.

L'opinió dels infants i adolescents, encara que no és vinculant, sí que ha de ser tinguda en compte. Els municipis han de crear els espais necessaris per promoure i fomentar aquesta participació en tots els àmbits en els quals sigui possible. La participació infantil i adolescent s'introdueix, així, com un element més en el procés de valoració i presa de decisions que duen a terme els responsables municipals en la seva acció de govern. Infants i adolescents tenen l'oportunitat de viure una experiència de participació real, efectiva i que tingui conseqüències pràctiques, és a dir, veient que les seves opinions tenen accions concretes.

És un mecanisme permanent.

Cal buscar fórmules perquè la participació sigui permanent i no es converteixi en una cosa anecdòtica, en un fet aïllat o decoratiu. En aquest marc, és necessari introduir mecanismes que possibilitin que infants i adolescents exercitin el seu dret a participar de manera contínua.

Amb reunions sovintejades i que generi inclusió.

Cal assegurar en la mesura de les possibilitats la representativitat de tots els grups d'infants i adolescents de la població, fomentant la participació d'aquells grups vulnerables o exclosos. És important que la participació sigui inclusiva. D'altra banda, fomentar espais de participació propis entre nens, nenes i adolescents, amb acompanyament adult, però no intervencionista, fomentar espais de cohesió i generació de confiança i promou la generació de propostes pròpies.

Hi ha espais d'intercanvi entre el Govern Local i infants i adolescents.

Cal retornar als infants i adolescents la informació sobre el que s'ha decidit i quins han estat els motius pels quals s'han tingut en compte o no les seves propostes. És important transmetre'ls el missatge que totes les idees són respectables amb independència que tinguin més o menys suport, que es tindran en compte tant si les han mantingudes moltes persones com una de sola.

Genera accions concretes.

Es tracta d'evitar crear espais de participació que no portin a accions concretes o que no generin cap conseqüència, ja que això només portaria a la frustració i a generar desgana de continuar participant. La participació d'infants ha d'estar relacionada amb els assumptes que són competència de l'Ajuntament mateix, a més de ser una participació adaptada a l'edat i la maduresa dels infants i adolescents consultats. En el cas que es tractessin temes que transcendeixen les competències de l'Ajuntament, s'ha de donar una resposta sobre possibles limitacions i/o derivacions perquè els infants visualitzin de manera clara el cicle competencial de l'administració pública.



La participació pot estar relacionada amb qualsevol tasca o responsabilitat del govern local, com poden ser:

- La presa de decisions en les polítiques locals
- Recopilació de dades
- En els processos de planificació i en l'exercici pressupostari
- Monitorant la qualitat de serveis
- Avaluant els assoliments de les polítiques, programes, projectes i/o serveis locals

La iniciativa Ciutats Amigues de la Infància integra la participació infantil i adolescent com una part d'una política municipal d'infància que s'articula per mitjà d'un Pla Local d'Infància, en el disseny i desenvolupament del qual han de ser part activa els infants i adolescents del municipi.

4 Funcionament de les estructures de participació infantil i adolescent en l'àmbit local

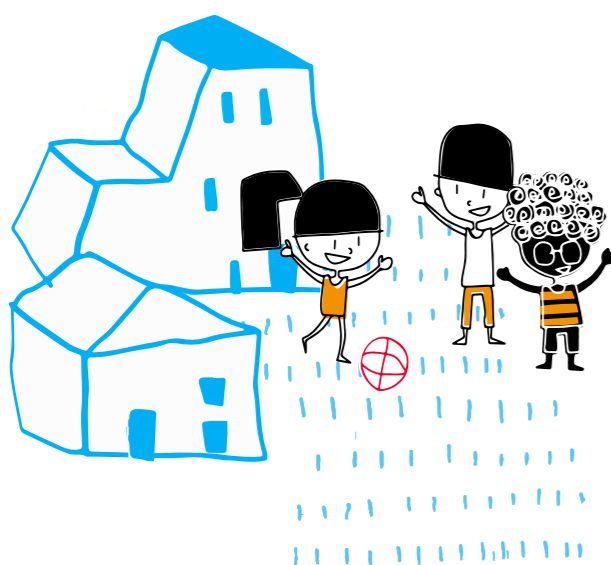


Per impulsar les estructures de participació infantil i adolescent és important que nens, nenes i adolescents tinguin espais de trobada exclusius. Perquè funcionin adequadament han d'estar dotats de recursos i de facilitadors/res de suport. No obstant això, cal que aquestes estructures tendeixin a l'autogestió per part d'infants i adolescents com a objectiu últim, perquè se n'apropriïn i n'autoregulin el funcionament.

La composició de les estructures de participació infantil i adolescent acostuma a comprendre infants de 6 a 17 anys; no obstant això, les edats més freqüents presents en els òrgans de participació se situen en el tram entre 9 i 16 anys.

Si bé la participació d'infants i adolescents ha de ser representativa quant al nombre i diversitat de nens i nenes residents al municipi, se suggereix iniciar el procés de manera gradual, plantejant una estratègia sostinguda en el temps per anar ampliant el grup de participació. El personal adult que participa en les reunions de participació ha de tenir una preparació específica en estratègies i habilitats necessàries per liderar i coordinar grups de discussió d'aquesta naturalesa sense imposar criteris personals.

En qualsevol cas, es **recomana disposar de dos espais diferenciats; d'una banda, l'espai exclusiu de trobada per a infants i adolescents, i de l'altra, un altre espai que comporti la interacció entre el grup i el Govern Local.**



És important que se'n reconegui formalment el funcionament per donar legitimitat a la interacció entre el grup de participació infantil i adolescent i el Govern Local. Per fer-ho, es recomana tenir en compte els punts següents:

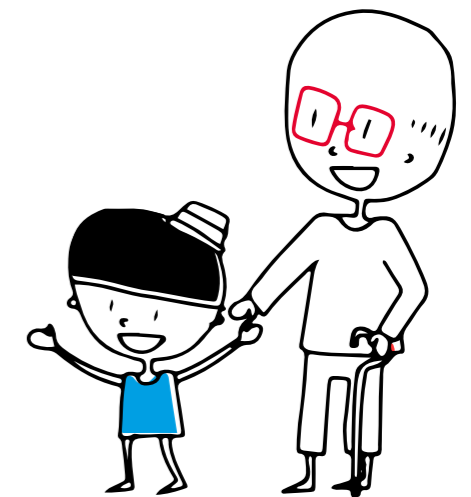
- Fer reunions periòdiques, en què infants i adolescents puguin interactuar amb els responsables polítics (Alcaldia i/o regidories).
- Les reunions s'han d'adaptar a les necessitats i la realitat dels infants quant a espais, horaris, ordre del dia, etc.
- Cal fer acta de les reunions, incloent-hi els compromisos adquirits.
- S'ha de procurar que les decisions i resolucions siguin consensuades. En el cas que no hi hagi unanimitat s'haurà de recollir el grau de suport de cadascuna de les propostes alternatives.
- Cal fer una autoavaluació periòdica sobre el compliment d'objectius i el funcionament mateix d'aquesta estructura.
- És important plantejar uns objectius mínims i unes tasques molt concretes. Per exemple, opinar sobre una modificació urbanística, uns nous serveis locals, algun projecte municipal que els afecti directament, etc., i, d'altra banda, que els infants i adolescents mateixos puguin plantejar les seves pròpies respostes.
- Per presentar propostes als infants és fonamental facilitar-los tota la informació necessària adequada i adaptada als grups d'edat.
- Hi ha d'haver una possibilitat real de tenir en compte la seva opinió; és a dir, no demanar opinió sobre un projecte acabat i tancat.
- S'ha de garantir un temps suficient perquè es pugui revisar la informació i mantenir les reunions que calguin abans d'elaborar les propostes.
- Cal establir amb claredat les relacions entre el grup de participació d'infants i el consell municipal, fent constar en un reglament la vinculació entre tots dos i la composició.
- És important que hi hagi un compromís explícit de l'Ajuntament d'escoltar i respondre les propostes que vinguin des de la participació infantil i adolescent.
- Independentment de l'àrea municipal que assumeixi la responsabilitat d'impulsar aquest espai, s'hauria d'incidir en la coordinació de les diferents regidories amb implicació en l'atenció i el benestar de la infància, considerant la interlocució de la mesa de coordinació interna.

Així, per garantir una organització i funcionament adequats de les estructures de participació infantil i adolescent i tenint en compte la interacció amb el Govern Local, és important:

- ✓ **Garantir un reconeixement explícit de l'estructura de participació** per part de l'alcalde o alcaldessa com a primera autoritat municipal, així com dels responsables polítics. Si s'aposta per generar estructures de participació, cal donar-hi com més suport formal millor.
- ✓ **Dedicar el pressupost necessari** per al desenvolupament adequat de l'estructura de participació, i dotar-la dels recursos necessaris perquè pugui funcionar (equip de dinamització, espai per a les reunions, materials, logística...).
- ✓ **Planificar i avaluar les propostes de manera rigorosa**, incorporant-hi anàlisis prèvies, resultats que s'esperen, indicadors per avaluar-ne el compliment total i parcial, etc. Alhora, és important disposar de la visió d'una planificació des de la lògica educativa.
- ✓ **Incorporar a les tasques de l'equip de treball les de la planificació** i les d'avaluació dels projectes que promouguin, incorporant-hi un procés de seguiment i d'avaluació continuus.
- ✓ **Garantir la informació i la formació permanent i adequada** d'aquells que estiguin al càrrec de projectes de participació infantil i adolescent.
- ✓ **Garantir la coordinació** de les diferents àrees municipals que puguin incidir en l'èxit del projecte.
- ✓ **Adaptar les propostes** a la realitat més propera dels infants, com ara els barris on viuen, perquè puguin veure que les seves propostes són abastables.
- ✓ **Visibilitat i pes públic** en l'òrgan mateix de participació infantil i adolescent al municipi per mitjà dels mitjans locals i/o espais públics que corresponguin.
- ✓ Impulsar la participació infantil i adolescent **pas a pas** i amb l'establiment d'objectius específics. És important tenir en compte que els petits assoliments generen motivació per aconseguir nous objectius, mentre que les metes inassolibles generen desil·lusió.
- ✓ Tenir en compte les experiències mateixes de participació infantil i adolescent que es poden produir en l'àmbit local per reforçar-les. D'altra banda, cal considerar **altres tipus d'experiències** de participació infantil i adolescent en altres contextos per incorporar en el procés possibles lliçons apreses.



- ✓ **Implicar la resta de la comunitat** per informar-la i donar-li a conèixer aquesta estructura (famílies, centres educatius, entitats socials, etc.).
- ✓ **Utilitzar mètodes comprensibles** i propers a la infància i tècniques adequades, aprofitant les potencialitats del joc i els espais lúdics.
- ✓ **Garantir un mecanisme de rendició de comptes.** És fonamental que la informació que es transmeti als infants sigui clara i sincera i que s'estableixin de manera periòdica mecanismes de transparència per transmetre als infants l'estat de situació dels projectes o propostes plantejats.
- ✓ **Complir amb els compromisos adquirits.** Aquesta premissa no significa que s'hagi de fer tot el que sol·liciten els infants, sinó informar-los i donar-los respostes oportunes per explicar-los de manera adequada si es pot atendre o no la petició o la proposta plantejada.



Es tracta de poder implementar la participació infantil i adolescent des de la perspectiva de drets d'infància, de manera contínua i com un procés d'aprenentatge i intercanvi, en què l'escolta activa, la interacció i l'apropiació per part dels infants són fonamentals perquè exerceixin una ciutadania activa.

www.ciudadesamigas.org



Ciudades
Amigas
de la Infancia



Aliats:

